

# El 85% de la matèria

23.11.2017 > 26.02.2018

Comissariat:  
Caterina Almirall

Artistes:  
Anna Dot  
Moosje M. Goosen  
Gloria Martínez  
Mariona Moncunill  
Larisa Sitar  
Daniel Steegman Mangrané  
Aldo Urbano

Activitats:  
Enric Farrés  
Eulàlia Rovira  
Anna Dot i Palma Lombardo amb AAA

Amb la col·laboració de:  
Grup d'alumnes del taller d'escultura de la Casa Aymat (Maria Roldán (professora), Joan Francesc Bartolome, Mercedes Conill, Sergi Domenech, Mireia Griso, Isabel Nalda, Magalí Pérez, Alfredo Ruiz Christine Roux, Carme Saladich, Susana Tovias)

Aquesta exposició ha estat seleccionada a la convocatòria de projectes d'art contemporani 2017. El comitè de selecció estava format per: Xavier Aballí (professor d'art), David Armengol (comissari d'exposicions), Joaquim Chancho (artista), Joana Llauredó (historiadora de l'art) i Àngels Ribé (artista).

Agraïments: especialment a la Joana Roda per ser una genial facilitadora, sense ella no hauria estat possible. Als artistes per la confiança en el projecte, als membres del jurat per fer possible l'exposició, al grup d'escultura de la professora Maria Roldán per un matí fantàstic en contacte amb la matèria, a l'Andreu Dengra, que sap moltes coses del préssec, i a la Joana Llauredó per les fotos. També per la seva col·laboració a la Galeria Palma Dotze i la Galeria Silvestre, al Museu Arqueològic de Catalunya i a Hangar. I també als dinosaures, per seguir encara allà.

## ACTIVITATS

*Dissabte 25 de novembre, a les 17 h*

Visita comentada a càrrec de Caterina Almirall, comissària

*Dimecres 13 de desembre, a les 19 h*

Visita comentada a càrrec de Caterina Almirall, comissària

*Dissabte 16 de desembre, a les 19 h*

"La col·lecció de l'hipotàlem" amb Anna Dot i Palma Lombardo i la col·laboració musical d'A.A.A.

*Dissabte 20 de gener, a les 11 h*

Activitat a càrrec de l'artista Enric Farrés Duran

*Dissabte 3 de febrer, a les 17 h al claustre del monestir de Sant Cugat (pl. de l'Om 1)*

Performance a càrrec de l'artista Eulàlia Rovira

*Activitats gratuïtes*

### **Centre d'Art Maristany**

Carrer d'Àngel Guimerà, 2  
08172 Sant Cugat del Vallès  
+34 931 658 589

[maristany@santcugat.cat](mailto:maristany@santcugat.cat)

[centresculturals.santcugat.cat](http://centresculturals.santcugat.cat)

[facebook.com/centredartmaristany](https://facebook.com/centredartmaristany)

[instagram.com/centredartmaristany](https://instagram.com/centredartmaristany)

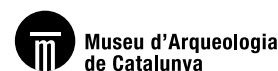
Organitza i produeix:



Amb el suport de:



Amb la col·laboració de:



A mitjans dels anys 70 durant la darrera restauració que es va dur a terme al Monestir de Sant Cugat va tenir lloc una misteriosa troballa: els paletes van trobar un préssec de pedra tapiat en una paret del claustre. De seguida va despertar l'interès de cercles pseudocientífics que el van analitzar i van arribar a la conclusió que es tractava d'un *préssec alquímic*, és a dir, un préssec natural transmutat en pedra per via alquímica. Els defensors d'aquesta primera hipòtesis el daten pels volts del s.XII, també afirmen que no té rastres de treball artesà, no obstant per dins és buit, el que, diuen, demostraria que havia contingut l'elixir alquímic<sup>1</sup>. El préssec va ser portat al Museu d'Arqueologia de Catalunya, on el van tornar a analitzar. La segona hipòtesi feta pels treballadors del museu conclou que no es tracta d'una fruita transmutada sinó que és una peça de marbre de Carrara treballada en forma de préssec a mans d'un artesà, en definitiva, una peça decorativa que podria servir com a pitjapapers. En el seu informe fins i tot faciliten el contacte d'un taller italià que avui dia continua especialitzat en aquest tipus de treballs<sup>2</sup>.

Aquesta exposició pren la història del préssec alquímic com a punt de partida per explorar el que es produeix en la superposició de la recerca de restes i indicis plausibles, i la invenció al servei de la imaginació. Parlem dels mecanismes que es posen en marxa amb

els quals *imaginem*, donem imatge, a allò que no es veu. Tal com explica Lisa Randall la matèria obscura és aquella matèria en l'univers que no interactua amb la llum, per això no la podem veure ni sentir. De fet "obscura" és una mala definició per a aquest tipus de matèria, "transparent" o "opaca" serien termes molt més adients encara que potser menys atractius. Tot i que les interaccions que aquest tipus de matèria realitza amb la matèria comú són mínimes i minúscules, la matèria obscura explica el 85% de la matèria de l'univers. A mesura que s'ha acceptat la seva existència invisible s'han pogut anar explicant molts fenòmens que d'altra manera serien irresolubles<sup>3</sup>.

La primera hipòtesis desplega un relat fascinant entorn les escoles alquímiques medievals que va des de la Xina fins als monjos benedictins del Monestir de Sant Cugat. El préssec, en la tradició xinesa, és justament símbol de longevitat i immortalitat. Aquest relat permet mirar el préssec de pedra com un objecte que assumeix els seus atributs. El segon relat, en canvi, fa del préssec de pedra una creació artística, un objecte modern amb una funció concreta, i ja no una troballa arqueològica. Totes dues versions deixen l'enigma de la troballa obert ja que en termes d'arqueologia el préssec es va trobar "descontextualitzat", és a dir, que no hi havia res en el lloc on va ser trobat que n'aportés informació sobre l'origen. L'estudi de l'arqueologia es basa en la recollida

1. Al programa Cuarto Milenio (T.06 P.219) se'n van fer ressò amb una conversa entre experts en el tema, Sebastià d'Arbó fou el responsable de les primeres anàlisis del préssec i defensor de la hipòtesis del préssec alquímic (a partir del minut 1:08 del programa) <http://www.mitele.es/programas-tv/cuarto-milenio/57b10d20c815daef348b4cfc/player>.

2. Al web del MAC es pot trobar les anàlisis fetes pel seu departament de conservació <http://www.mac.cat/Seus/Barcelona/Peces-viatgeres/Pressec-decoratiu>

3. Lisa Randall és catedràtica de física a la Universitat de Harvard on estudia els detalls de la física de partícules i la cosmologia. Randall, L. *La materia oscura y los dinosaurios*, Acanalado, 2016.

d'informació en les restes, les traces o els indicis que manifesten alguna cosa que no és present. Com un trencaclosques en el qual els fragments no formen el tot sinó una imatge imprecisa d'allò que es busca.

L'entrada a l'exposició està emmarcada per unes portes, aquestes senyalen el context al qual estem a punt d'inserir-nos. Les portes pintades per **Aldo Urbano** senyalen el desplaçament d'un marc contextual a un altre, ara els significats dels objectes i dels gestos es poden veure alterats. En l'encaix en el qual s'ubica el relat expositiu més enllà de les diatribes entre la realitat i la ficció, se suspelen alguns dels codis amb els que ens hem regit fins ara per inaugurar-ne, tàcita i col·lectivament, uns de nous. Si seguim la primera hipòtesis del préssec i ens desplaçem al s. XII, trobem que en aquell temps la relació entre el color i el seu significat era literal: el daurat era or, el blau, mineral de lapislàtzuli. Però ben aviat els artistes començaren a fer trampes i utilitzar altres materials. Aquestes trampes revelen una altra forma d'entendre el color, més propera a la segona hipòtesis del préssec: el color no es una composició immutable, que obté el valor simbòlic de la seva composició, sinó un miratge que succeeix davant dels nostres ulls, en el que les relacions entre els colors ens poden enganyar i fer-nos veure un pigment noble en un de vulgar i viceversa.

El treball pictòric i conceptual de **Glòria Martín** indaga justament en l'univers museístic i la sacralització de l'objecte com a vestigi. Les ceràmiques que pinta recompostes, refetes, traslladades del context inicial a la vitrina, poc o res tenen a veure amb l'objecte arqueològic inicial. Un nou objecte apareix en la recomposició dels bocins i en la instal·lació de les peces al museu, on la seva funció és la de ser document d'un passat absolut que emergeix al temps que es construeix l'objecte. Altres pintures inclouen fragments mai recompostos de ceràmica utilitària, de minerals o de possibles

estatuetes, que funcionen com a representants d'un objecte que ja no existeix, i fins i tot d'una categoria completa d'objectes.

Aquesta relació des-igual entre les parts i el tot es posa de manifest en la pila de fòssils de la peça de **Larisa Sitar**, formada meitat per fòssils "reals" i meitat per rèpliques dels mateixos fòssils. Els fòssils "falsificats" són exactament iguals als fòssils "reals", essent impossible destriar-los. A tots els museus d'història natural, d'arqueologia, de paleontologia... es fan reproduccions dels materials que s'hi estudien per a poder exhibir-los sense perill de destruir-ne les mostres. Aquí però, ja no hi ha funció prèvia, no n'hi ha un que substitueixi a l'altre, sinó que apareix una nova amalgama mineral, natural i anti-natural a la vegada. El fòssil "verdader" hagués implicat en el seu estudi la troballa d'una informació que no teníem. Els fòssils "falsos" en canvi assenyalen la nostra incapacitat d'estudiar un objecte fora del seu context, la poca validesa de l'objecte per si mateix, i -com en el cas del préssec-, la necessitat de desplegar la imaginació en el sí de l'estudi científic.

El treball de **Mariona Moncunill** planteja directament la qüestió de la imaginació i de la mirada experta. Les plantes del jardí botànic no hi són, és ple hivern a Hèlsinki i tot està cobert de neu. Les cartel·les amb els noms de cada espècie han perdut, o més aviat, han canviat la seva funció. La neu no amaga res. Els noms escrits a les cartel·les assenyalen en múltiples direccions, molt més enllà del jardí i permeten a la guia experta en botànica que acompanya a la Mariona durant la visita al jardí, descriure les plantes. Així, les plantes existeixen en la descripció, en el relat que ella construeix a partir de deduir d'allò que sap el que hi podria haver darrera el nom i sota la neu. Cadascun dels exemplars que van apareixent es presenten com a únics representants de la seva espècie. Al contrari del que passaria si la neu es fongués i reapareguessin les plantes, de

les quals s'obviaria qualsevol singularitat que poguessin tenir cadascun dels espècimens, ara, les cartelles representen el mostrari de forma neutra i sense desviacions.

Malgrat que el relat és molt descriptiu i acurat en quant a sensacions, la peça de l'**Anna Dot** posa en evidència com, al text de *Metamorfosis*, Kafka obvia una descripció més precisa del tipus d'insecte en que va ser transformat Gregor Samsa. Ens parla justament del mecanisme pel qual el record activa la imaginació, és a dir, la producció d'imatges noves. En aquest cas el procés es produeix a la inversa, no és un objecte que permet reconstruir un relat, sinó que és una suma de relats els que intenten imposar un objecte concret al relat. El comú de la imaginació supera el relat original i ben bé com una arqueòloga, l'Anna Dot recull de varies persones una descripció basada en el que saben d'aquest insecte. Al cap i a la fi qualsevol dels insectes que siguin nombrats podria ser el "verdader". Però aquesta noció de "veritat" queda en suspens ja que el que importa és justament el "procés" de transmutació, com i perquè es produeix, i no la forma final. Tots els fragments recollits junts tornen a formar un altre insecte canviant i indefinit que apel·la a l'imaginari col·lectiu.

D'un imaginari col·lectiu sorgeixen també les figuretes de fang que hi ha escampades arreu de la sala. Tal com passa amb la matèria obscura, els dinosaures són un meravellós exemple per mostrar el paper de la imaginació al servei de la ciència. De fet, Lisa Randall parteix de la hipòtesi que aquesta matèria invisible podria haver estat la responsable final (i indirecta) de l'extinció dels dinosaures. Les figures que omplen aquesta sala, estan fetes a partir del relat que va escriure **Moosje M. Goosen** l'any 2011 quan va formar part del projecte col·laboratiu *Un Ojo, Dos Ojos, Tres Ojos* a Casa Vecina, a Mèxic. Aleshores duia a terme una investigació sobre les figuretes d'Acámbaro, una col·lecció arqueològica d'origen

qüestionable formada per milers de figuretes d'argila, moltes amb formes dinosaúriques. En anar descobrint l'aparentment simple, però misteriosa història va anar fins al museu Waldemar Julsrud a trobar-se cara a cara amb aquests personatges per "descobrir" la seva història. Però quina és la història d'un animal prehistòric, forjat i subministrat per encàrrec? Les figuretes, diuen, van ser fabricades per un agricultor que va rebre un peso a canvi de cada peça que va portar a Julsrud, el col·leccionista que el contractava. Goosen va modelar també les seves pròpies figures, tot buscant l'entrellat de la història. Com que tots aquests dinosaures són, de fet, efímers, per a la present exposició unes noves figuretes s'han afegit a aquesta història en present dels dinosaures que van entrar i sortir de l'extinció.

En aquesta relació entre el tot i les parts -la percepció individual i l'imaginari comú- se situa el treball *Kiti Ka'aeté* de **Daniel Steegmann Mangrané**. *Ka'até* és una paraula Tupi-Guaraní per al bosc profund, que està molt lluny del territori dels homes: és el lloc mític on viuen els déus i els esperits, on s'interrompen els camins coneguts i no es poden penetrar. A les tribus indígenes del Brasil, el *Ka'aeté*, la selva profunda, és també un lloc sense història, on les coses no es formen i on els animals es poden metamorfosar. *Kiti* significa tallar amb un instrument aflat, i per tant, de la mà de l'home i mitjançant la tecnologia. El patró de la imatge que hi ha al final del recorregut expositiu, és fet seguint les formes i els patrons de les arts abstractes dels indis guaranis. En aquest recorregut quasi-circular ens atansem a aquest lloc profund, i aleshores hem de desfer el camí.

**Caterina Almirall**  
Novembre 2017

## BIOGRAFIES

### Anna Dot

Vic, 1991

Graduada en Belles Arts a la Universitat de Barcelona i Máster en Arts Digitals a Eina. Es dedica a la pràctica artística, per mitjà de la qual porta a terme diverses exploracions del llenguatge. Compagina la pràctica artística amb la investigació.

Actualment és estudiant de doctorat al Departament de Traducció, interpretació i llengües aplicades de la Universitat de Vic,

### Moosje M. Goosen

Viu a Rotterdam. És escriptora i ha treballat per revistes com Metropolis M i Frieze. També ha escrit assajos i textos de ficció en el context d'exposicions d'art i esdeveniments artístics. Sovint col·labora amb artistes. És membre en investigació/escriptura de la Fundació Uqbar, una plataforma per a la pràctica interdisciplinària iniciada per Irene Kopelman i Mariana Castell Deball. Per Uqbar, treballa en una investigació en curs sobre la història (cultural) dels "missing limbs".

### Gloria Martín Montañó

Alcalá de Guadaira, Sevilla, 1980

Viu i treballa a Sevilla. És llicenciada en Belles Arts, Máster en Art, Idea i Producció i doctoranda al departament de Pintura de la Universitat de Sevilla. La seva obra gira entorn als llenguatges de l'art, la funció del museu i el rol dels objectes, sempre a través de la pintura. El treball pictòric i conceptual de Glòria Martín indaga en l'univers museístic i la sacralització de l'objecte com a vestigi.

### Mariona Moncunill

Tarragona, 1984

Actualment viu i treballa a Barcelona. És llicenciada en Belles Arts i màster en Gestió Cultural per la Universitat de Barcelona. Recentment s'ha doctorat al departament de Sociologia de la Universitat de Barcelona. La seva obra gira al voltant de de la convenció i de la construcció discursiva partint de l'anàlisi del context on es desenvolupa i s'inscriu. L'anàlisi li permet extrapolar la construcció de significat i la generació de valor a altres àmbits discursius. Ha exposat de forma col·lectiva a nivell nacional i internacional.

### Larisa Sitar

Bucarest, 1984

Viu i treballa a Bucarest. El 2008 es va graduar al Departament de fotografia i vídeo de la Universitat Nacional de les Arts de Bucarest, el 2010 va obtenir un Màster a la mateixa universitat. El seu treball investiga qüestions d'identitat nacional, la memòria i la nostàlgia fent ús de diferents mitjans de comunicació (fotografia, vídeo, instal·lacions, dibuix, i intervencions en l'espai públic). Ha participat en exposicions a nivell nacional a Romania, i en altre llocs arreu d'Europa com la Biennial de Venècia.

### Daniel Steegman Mangrané

Barcelona, 1977

Viu i treballa a Rio de Janeiro, Brasil. Potser perquè des de petit volia ser biòleg, la connexió amb el flux sense fi de la vida, amb les seves constants transformacions, continua donant forma al seu llenguatge artístic. La seva pràctica

abasta diversos mitjans de comunicació com escultura, instal·lació, vídeo i cinema, i es mou entre formes d'experimentació que exploren la relació entre el llenguatge i el món.

Ha participat en múltiples exposicions arreu del planeta. A més de la seva pràctica artística, és un dels organitzadors de l'escola experimental Universidade de Verão en Capacete, Rio de Janeiro.

#### Aldo Urbano

Palau de Plegamans, 1991

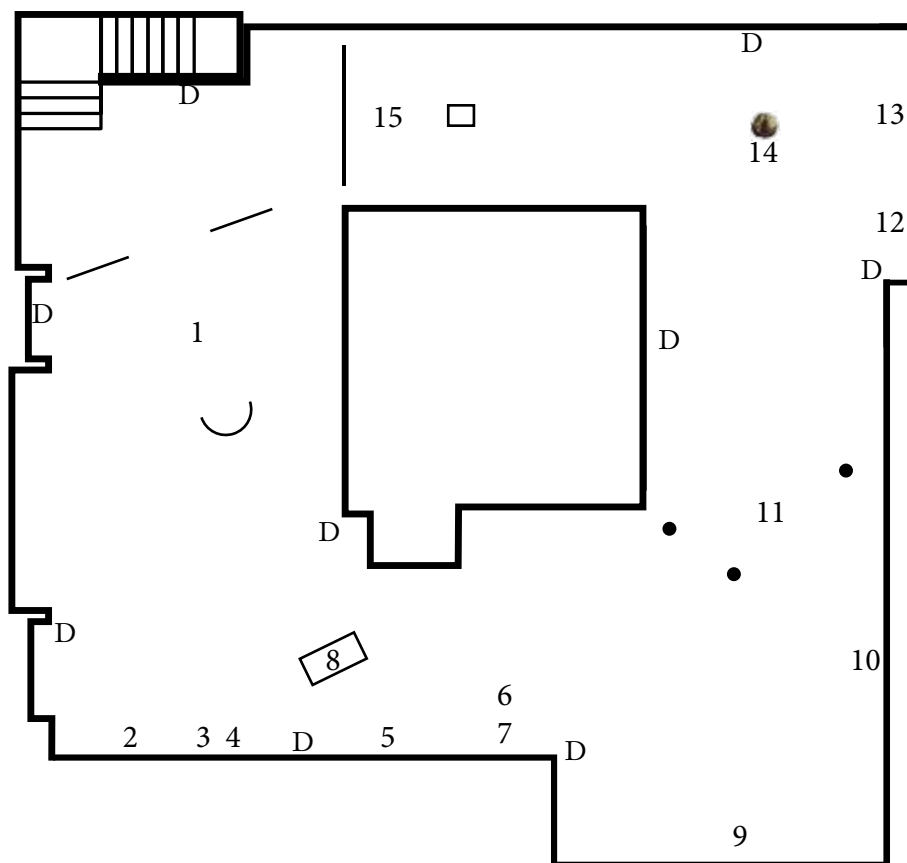
Graduat en Belles Arts per la Universitat de Barcelona i la Willem de Kooning Academy (Holanda). El seu treball es centra d'una banda en composicions i imaginacions maquíniques als límits de la percepció, i d'altra banda i com a conseqüència d'això en l'experimentació (pictòrica) aplicada a l'espai. Ha mostrat la seva obra individualment a Gran Muelle, (el Passadís, Barcelona 2015), i també en exposicions col·lectives com Art>30 (Galeria Trama, 2013), The Visit (Wdka, Holanda 2012). Ha participat a la Sandarbh Artist Residency (India, 2014) i ha rebut la Beca de Creació Guasch Coranty 2013-2014.

#### Caterina Almirall

Barcelona, 1986

És comissaria d'exposicions independent. El seu treball parteix de la pràctica artística com a productora de coneixement. Actualment investiga sobre formes de coneixement del món als límits del contracte social, com la màgia o l'amateurisme que donen pas a conceptes com la imaginació, la incertesa o la contra-intuïció. És llicenciada en Belles Arts i Màster en Art i Educació per la Universitat de Barcelona. Coordina un espai autogestionat, el Passadís, ubicat a Barcelona. Ha desenvolupat projectes de comissariat al CA La Panera de Lleida, Espacio Trapezio a Madrid o La Puntual a Sant Cugat entre d'altres. Actualment comissaria el cicle Terrassa Comissariat a L'Espai Dos de Terrassa. És professora a la Facultat de Belles Arts de la UB, on també segueix un programa de doctorat en Art i Educació.





1  
Aldo Urbano  
*Ascens i descens del fals daurat i el cel fals, en deixar enrere la porta corba*  
2017

2  
Gloria Martín  
*Cerámica Pintada (Ánfora)*  
2016  
Oli sobre tela

3  
Gloria Martín  
*Cerámica Pintada (Cartuja)*  
2016  
Oli sobre tela

4  
Gloria Martín  
*Cerámica Pintada VIII*  
2016  
Oli sobre tela

5  
Gloria Martín  
*Lapidario de agatas*  
2017  
Oli sobre tela

6  
Gloria Martín  
*Arqueológico*  
2016  
Oli sobre tela

7  
Gloria Martín  
*Ídolos Placa*  
2016  
Oli sobre tela

8  
Larisa Sitar  
*Untitled (fossil collection)*  
50% real, període Eocè, aprox. fa 40 milions d'anys.  
50% fals, fets a imitació dels fòssils reals.  
Pols de marbre blanc, ciment, pigments.

9  
Mariona Moncunill  
*Signs Causing Mental Images Causing Oral Descriptions Causing Mental Images*  
Vídeo: 18'45"  
Helsinki, 2013

10  
Mariona Moncunill  
*Every visible sign without a visible plant*  
202 fotografies  
Helsinki, 2013

11  
Anna Dot  
*Les transformacions de Gregor Samsa*  
Torelló, 2015  
Àudio i llibre

12  
Gloria Martín  
*Tesoro*  
2017  
Oli sobre tela

13  
Gloria Martín  
*Oro*  
2017  
Oli sobre tela

14  
Anònim  
*Préssec de pedra*  
S. XVII-XIX  
Compost de carbonat i pigment  
MAC.BCN. 27167  
Museu d'Arqueologia de Catalunya

15  
Daniel Steegman Mangrané  
*Kiti ka'aeté*  
2011  
Collage

D  
*El dinosaure que encara era allà*  
Projecte i publicació per Moosje M. Goosen  
Dinosaures de fang fets pel grup d'alumnes del taller d'escultura de la Casa Aymat (Maria Roldán (professora), Joan Francesc Bartolome, Mercedes Conill, Sergi Domenech, Mireia Griso, Isabel Nalda, Magalí Pérez, Alfredo Ruiz Christine Roux, Carme Saladich, Susana Tovias)