

DEL 13 DE DESEMBRE DE 2019 AL 3 DE MARÇ DE 2020
CENTRE D'ART MARISTANY

POLÍTIQUES DEL SÒL

a cura de Christian Alonso

Perejaume | Helen Torres | Eduardo Ruiz |
Lara Almarcegui | Sitesize (Elvira Pujol
Masip i Joan Vila Puig) | Martin Llavaneras
| Alba Feito | Ramon Martí Alsina | Vicky
Benítez | Kevin Buckland | Sergi Selvas



Argilera de Can Fatjó dels Aurons, Cerdanyola del Vallès, 2010
Font: Institut Cartogràfic i Geològic de Catalunya

EXPOSICIÓ SELECCIONADA A LA CONVOCATÒRIA PROJECTES CURATORIALS D'ART CONTEMPORANI

Dissabte 19 d'octubre, a les 11 h
VIDES NÒMADES, AFECTES MÒBILS.
Taller de construcció d'un jardí de plantes invasores, a càrrec de l'artista i jardinera Vicky Benítez

Divendres 13 de desembre, a les 19 h
INAUGURACIÓ I VISITA A L'EXPOSICIÓ
A càrrec del seu comissari, Christian Alonso

Dissabte 25 de gener, a les 11 h
ACTIVISME CREATIU I GUERRILLES NARRATIVES
Taller obert a càrrec de Kevin Buckland

Dissabte 1 de febrer, a les 11 h
PAISATGES COPRÒFAGS I COM VIURE-HI FELIÇ
Deriva periurbana a càrrec de Sergi Selvas

Dissabte 8 de febrer, a les 11 h
L'AGRARIETAT
Perejaume en conversa amb Christian Alonso

Dijous 20 de febrer, a les 18 h
PUNT DE TROBADA
A càrrec d'Helena Rotés

«El mapa no és el territori» és aquella dita, popularitzada pel lingüista Alfred Korzybski, que s'utilitza per assenyalar que no podem mai capturar el món per mitjà de la representació. En el moment en què intenten fixar les fronteres, definir les interaccions internes i captar l'essència d'un entorn, els mapes parteixen d'abstraccions per fer encaixar el territori a una sèrie de coordenades numèriques i conceptuals. Amb els filòsofs Gilles Deleuze i Félix Guattari, entenem que el territori és, no obstant, quelcom que va més enllà del mapa: és allò que experimentem en la nostra quotidianitat, és allò que definim i redefinim, formem i deformem, construïm i destruïm constantment amb les nostres maneres d'habitar. Els nostres hàbits individuals i col·lectius, que esdevenen tant repetitius com creatius, són els que ens fan configurar i reconfigurar el lloc que ocupem en el món, i ens parlen de com som. De la mateixa manera que l'ocell cantaire o el nòmada, nosaltres habitem a mesura que ens movem, i produïm els nostres propis entorns amb una varietat de signes i objectes, responenent a l'especificitat de la regió on ens trobem, com a resultat d'una multitud d'accions i circumstàncies contingents.

L'habitar col·lectiu dels veïns i veïnes de Sant Cugat està constituït per imaginaris estretament associats amb les idees d'ocupació i de repòs, i fortament entreteixits amb la noció de sòl. En les dues últimes dècades, el municipi ha experimentat un creixement urbanístic exponencial, fins al punt que el sòl urbà potencialment edificable ha quedat pràcticament esgotat. Tot i aquest creixement, l'accés a l'habitatge ha esdevingut un problema endèmic, que desposseeix sistemàticament gent jove, gent gran i famílies senceres, del dret a un habitatge digne, degut a l'increment desmesurat dels preus dels lloguers i a la manca d'habitatge social. Tot i percebre que l'esgotament del sòl constitueix un obstacle per a l'activitat constructiva, el sector immobiliari considera que encara hi han noves zones a desenvolupar. Aquestes, però, requereixen de modificacions urbanístiques i requalificacions, com les que permeten els *Espais de Regulació Especial*, una figura urbanística que possibilita la construcció d'equipaments en espais de transició entre el Parc Natural de la Serra de Collserola i la trama urbana.

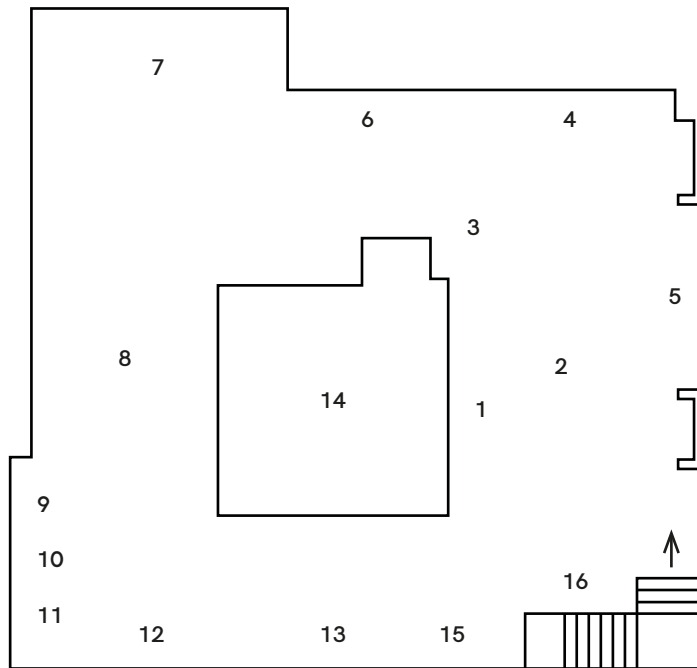
La desposseïció social i mediambiental poden ser considerades com dues expressions del neoextractivisme, el qual constitueix la lògica paradigmàtica de la producció i l'acumulació de valor del capitalisme avançat. A diferència de l'extractivisme convencional, el neoextractivisme no es limita al control, a l'explotació i a la comercialització de les matèries primeres -metalls, minerals, gas i petroli-, sinó que s'estén a les formes de vida no humana -agricultura, aqüicultura, ramaderia, boscos, rius i oceans- i fins i tot les relacions intersubjectives humanes. L'argilera de Can Fatjó dels Aurons constitueix una evidència d'aquesta lògica. Situada a tocar d'un hospital, de diverses escoles i densos nuclis poblacionals, la mina inactiva va ser a prop de ser transformada en un abocador de grans dimensions, gràcies a una maniobra legal opaca que només beneficiaria els interessos de negoci d'un entramat d'agents. Aquest projecte va desencadenar una mobilització ciutadana sense precedents que motivà la paralització dels procediments administratius, tot i que l'amenaça encara segueix present.

Aquestes dinàmiques descriuen la situació de crisi ecosistèmica a la que han arribat les nostres societats, caracteritzada per la degradació mediambiental, la pèrdua de la biodiversitat, l'erosió de les relacions socials i l'homogeneïtzació dels hàbits de pensament. Com ens recorda el crític cultural Frederic Jameson, avui en dia ens resulta més fàcil pensar la fi del món que la fi d'un model econòmic, social i polític depredador que posa en risc la continuïtat de la vida en el planeta. Aquesta conjuntura imposa la necessitat de repensar els valors que vertebraven les relacions amb l'alteritat humana i no humana, per tal de transformar les nostres maneres d'habitar, d'acord amb un renovat sentit de finitud i de responsabilitat, a les nostres societats tecnològicament mediatitzades. Aquest imperatiu no només convoca l'ètica, sinó al mateix temps, una creativitat que sigui capaç de produir subjectivitats sobre el contínuum entre la biosfera, la sociosfera i la tecnosfera, tot desplaçant l'antropocentrisme i l'humanisme essencialista per un igualitarisme biocentrat que asseguri la sostenibilitat de la vida compartida.

Polítiques del sòl investiga, des de la imaginació artística, diferents maneres d'habitar el lloc per part de diferents formes de vida. Habitar, ocupar, sojornar o raure, sempre implica una relació dels cossos amb la seva exterioritat, ja sigui humana o no humana, la qual transforma profundament les maneres de ser tant de l'un com de l'altre. Partint d'aquesta doble inflexió eticopolítica que comporta tot acte d'habitar, el projecte explora les complexes interrelacions de les subjectivitats en els seus entorns, com una ocasió per pensar les dinàmiques biopolítiques, geopolítiques, necropolítiques que determinen l'existència en totes les seves manifestacions, i al mateix temps, per explorar les condicions de possibilitat d'habitar altrament. Per mitjà de diferents pràctiques eticoestètiques, encarnades i situades, que entenen la crítica no com a negació sinó com a afirmació, la mostra es pregunta de quina manera l'art pot contribuir a imaginar una reinvençió de la vida, dels sistemes de valor i de les formes de coexistència, per poder fer front als reptes multifacètics que encarem en les primeres dècades del segle XXI.

Les crisis mediambientals, polítiques i socioeconòmiques remetent, abans de res, a una crisi de les maneres de ser, que no pot ser eficaçment abordada per l'enfocament reduccionista de l'ambientalisme tecnòcrata o de l'ecologisme reaccionari. Si volem transformar els ecosistemes naturals, hem de canviar simultàniament els sistemes socials i les subjectivitats, i és en aquesta «revolució en totes direccions», que l'art emergeix com una pràctica decisiva. *Polítiques del sòl* sondeja un conjunt de projectes que s'involucren en un joc de territorialitzacions i desterritorialitzacions de formacions mentals, socials i físiques, cristal·litzant en sensacions que constitueixen vectors de noves maneres de sentir, de pensar i d'actuar. Els creadors i les creadores aplegades registren els efectes de l'extractivisme, de la gentrificació i de la contaminació amb els seus propis cossos, tot generant formes de resistència afirmativa, experimentant amb noves simbiosis naturals, culturals i tecnològiques, comproment-se amb la producció de localitat, amb la construcció de nous espais de cures, en definitiva, s'ocupen de materialitzar constel·lacions d'afectes que ens permeten sentir la possibilitat de que les coses poden ser efectivament d'una altra manera.

Christian Alonso



- 1 Eduardo Ruiz
ERE (Espais de Regulació Especial), 2019.
[*Corba de nivell*. Instal·lació. Recipients de plàstic, motor i sensor elèctric, aigua i argila del forat de Can Fatjó dels Aurons. Mides variables].
- 2 Eduardo Ruiz
ERE (Espais de Regulació Especial), 2019.
[*Cavitat Ocular*. Imatges intervingudes, 70 × 40 cm, acetat i serjants].
- 3 Eduardo Ruiz
ERE (Espais de Regulació Especial), 2019.
[*Petrosubjectivitat*. Puntals i deixalles de plàstic processades, extrems dels voltants de Can Fatjó dels Aurons].
- 4 Eduardo Ruiz
ERE (Espais de Regulació Especial), 2019.
[*Etern Retorn*. Videoprojecció, color, so. Projecció continua. Amb la col·laboració d'Àngel Garau i Carlos Leoz].
- 5 Perejaume
Enclavament de Bellaterra, 2007.
Estampació, de la cabota del cargol collat al Campus de la Universitat Autònoma de Barcelona, feta sobre paper de cotó, a partir d'una planxa de coure de 86 × 86 cm i 2 mm de gruix.
- 6 Alba Feito
Dibuixos sobre l'habitatge a Barcelona, 2019.
Rètols dibuixats.
- 7 Helen Torres
Exercici de fabulació especulativa, #Sant Cugat del Vallès, 2019.
Instal·lació sonora interactiva. Tècnica mixta. Mides variables.
- 8 Kevin Buckland i Plataforma Resposta al Midcat
Gasoducte Midcat, 2013.
Inflable, motor.
- 9 Sitesize (Elvira Pujol Masip i Joan Vila Puig)
Valldaura, 2017.
[*Torrent de Valldaura, Entorn de l'emplaçament del Monestir de Santa Maria de Valldaura*, i *Font de Can Cerdà*, Joan Vila Puig; *Excursió a la Granja La Flor de Maig del Centre d'Estudis Psicològics de Sabadell* (20-6-1920), Autor desconegut. Fotografies impressió digital sobre paper fotogràfic].
- 10 Sitesize (Elvira Pujol Masip i Joan Vila Puig)
Valldaura, 2017.
[*Uròbor*, Elvira Pujol Masip. Dibuix sobre paper].
- 11 Sitesize (Elvira Pujol Masip i Joan Vila Puig)
Valldaura, 2017.
[*Cerimònia de l'aigua*. Ofrena d'aigua beneïda de la font del Santuari de Lourdes de Can Cerdà al Torrent de Valldaura, Riera de Sant Cugat, Riu Ripoll i Riu Besòs. Acció realitzada l'11 de maig de 2017. Vídeo HD. 7,48 min].
- 12 Lara Almarcegui
Drets Minerals, Thal i Buchkogel, Graz, Àustria, 2016.
Videoprojecció, monocanal, color, 8,57 min.
Contractes legals.
- 13 Vicky Benítez
Jardí d'exòtiques invasores #Sant Cugat, Collserola, 2019.
Sobres amb llavors de plantes al·lòctones.
- 14 Vicky Benítez
Jardí d'exòtiques invasores #Sant Cugat, Collserola, 2019.
Instal·lació. Espècies de plantes al·lòctones, substrat, contenidors flexibles. Mides variables.
- 15 Ramon Martí Alsina
Paisatge amb atzavares, c. 1866-1872.
Oli sobre tela, 45 x 73 cm. Museu Nacional d'Art de Catalunya. Adquisició de la col·lecció Plandiura, 1932, 004096-000. Reproducció fotogràfica.
- 16 Martin Llanereras
Reengineering Calcium, 2016.
Pedra litogràfica i perfil de cautxú.

Eduardo Ruiz, *ERE (Espais de Regulació Especial)*, 2019

ERE reconstrueix una anatomia del neoextractivisme per mitjà de pràctiques escultòriques i videogràfiques. Partint d'una noció expandida de l'extractivisme, alhora mediambiental, social i mental, on la mineria de dades (l'anomenat «data-mining») es relaciona amb la fracturació hidràulica («fracking») i amb la desposseïció dels drets més bàsics (habitatge, sanitat, educació), el projecte es proposa fer perceptibles aquelles forces moleculars que controlen, privatitzen i mercantilitzen la vida mateixa. L'epicentre es situa al forat de Can Fatjó dels Aurons, una argilera explotada des dels anys seixanta per la fabricació de materials de construcció, d'on s'han extret més de tres milions de tones de terra. Després que l'intent de transformar la mina en un abocador de residus d'ecoparc acabés truncat per la lluita d'uns veïns i veïnes que ja pateixen les desastroses conseqüències de l'abocador Elena, l'empresa Puigfel incompleix l'obligació de restaurar l'argilera amb terres netes. En la mesura en que no distingeix entre allò humà i no humà, des del moment en que ambdós són comercialitzables, el neoextractivisme genera un sentit d'interconnexió transespècie basat en la vulnerabilitat compartida, el qual obre la porta a renegociar el lloc que ocupem els humans en el context d'un món material regit per una heterogeneïtat radical.

Perejaume, *Enclavament de Bellaterra*, 2007.

El 7 de març de l'any 2007, Perejaume instal·là un cargol de bronze de 150 x 90 cm a l'espai verd que enllaça la riera de l'Eix central i la Facultat de Dret de la Universitat Autònoma de Barcelona (41°30'06.4"N 2°06'16.1"E). A la cabota del vis s'hi pot llegir: «*Enclavament de Bellaterra. Mantingueu ferm el lloc en el lloc. Prou de desprendre. Feu fermança local en tot i per tot. Deixeu en terra la perfecció de la terra. No la vulgueu traslladar a cap més banda. Claveu-la bé allà on es trobi*». Amb aquest ancoratge, Perejaume reivindica un reencantament amb la concreció de l'indret com a punt de partida per forjar una nova sensibilitat que sigui capaç d'enriquir la nostra experiència. La sutura amb l'entorn immediat que reivindica amb la seva obra plàstica, poètica i literària (vegeu *Pagèsiques*, 2011, i *Paraules Locals*, 2015), lluny de privilegiar cap indret en particular, advoca per una equitat dels llocs, de les coses i dels valors, tot afavorint un conreu micropolític de les relacions i dels afectes. Aquest reencantament comporta una emancipació d'aquella mirada paisatgística que esllavissa, atomitza, i desprèn, i aposta per una ètica de la proximitat que opera com un antídote a la moral de llarga distància del turisme internacional i a les jerarquies construïdes que representen a l'home com la mesura de totes les coses.

Alba Feito, *Dibuixos sobre l'habitatge a Barcelona*, 2019.

L'accés a l'habitatge digne és un dels grans reptes polítics que Sant Cugat comparteix amb Barcelona. A tots dos municipis, violents processos de gentrificació han arrasat barris sencers, provocant increments desmesurats dels preus del lloguer, i expulsant sistemàticament veïns i veïnes de casa seva, del seu barri, o fins i tot de la pròpia ciutat. El fenomen de la gentrificació no s'ha de considerar com a l'enèsima expressió de les tendències de mercat, o com a l'efecte inevitable de la llei de la oferta i la demanda, sinó que és el resultat de la reconversió deliberada de la ciutat en una àrea de negoci, on l'habitatge deixa de ser un dret, i passa a ser ara un actiu financer més. La dibuixant Alba Feito, llogatera a la ciutat de Barcelona, experimenta en el seu propi cos les dinàmiques biopolítiques que segresten les possibilitats d'habitar dignament, i les plasma en icones afectives que testimonien la manera com el capitalisme penetra a cada racó de la ciutat i a cada esfera de la vida. L'artista intervé rètols prototípics del mercat immobiliari, on alguns hi anuncien oportunitats de negoci, i on d'altres només hi veuen desnonaments, contractes abusius, una economia inhumana, i per sobre de tot, el lucre d'uns pocs a expenses de l'espoli de molts.

Helen Torres, *Exercici de fabulació especulativa, #Sant Cugat del Vallès*, 2019.

Welqui és un ésser d'un espai-temps llunyà que està de viatge per Sant Cugat amb l'objectiu d'esbrinar com podem canviar el nostre present, per tal de que la utopia on viu sigui possible. Es presenta com "Welqui, del cronotopo XXXiii", i mitjançant converses amb porc senglars gairebé domesticats, ailants menyspreats i antigues alzines, s'assabenta de l'existència de diferents formes de vida i mort al nostre entorn. Com a part de la seva cultura, Welqui construeix un altar per restaurar l'equilibri ecosistèmic, per regenerar el sòl, per depurar les aigües i per renovar l'aire de Sant Cugat, i ens convida a escriure i a depositar-hi eslògans sobre tot allò que ens agradaria canviar. Welqui també s'interessa pels diferents plans urbanístics del municipi, així com per totes aquelles espècies amenaçades i en perill que encara viuen a Collserola. Amb tota la informació que va reunint, ens convida a fer un collage col·lectiu sobre un plànol de Sant Cugat, que li agradaria emportar-se al cronotopo XXXiii. Per tal d'iniciar l'exercici, si us plau, seguiu les indicacions que trobareu al plànol disposat sobre el mur.

Kevin Buckland i Plataforma Resposta al Midcat, *Gasoducte Midcat*, 2013.

El Midcat és un projecte de gasoducte que uneix els sistemes de gas natural espanyol i francès a través de les regions de Catalunya i Midi-Pyrénées. Forma part d'un projecte estratègic de la Unió Europea que pretén reduir la dependència de gas provinent de Rússia, i bombejar gas provinent del camp d'extracció de Hassi R'mel, a Algèria. El primer tram de 87 quilòmetres que uneix Martorell amb Hostalric, es va completar l'any 2011, quan el projecte es suspengué degut a que el govern francès el va deixar de considerar d'interès comunitari. La construcció de la primera fase de la megainfraestructura va causar una gran controvèrsia a causa de greus impactes ambientals sobre espais d'alt valor ecològic i per la manca de rigor en la planificació, execució i gestió del projecte. Tot i els diversos plans aprovats per reprendre la segona fase l'any 2019, la mobilització ciutadana exercida per col·lectius com la Plataforma Resposta al Midcat, ha provocat que les autoritats reguladores d'ambdós països hagin desestimat el projecte, per ara. El gasoducte inflable esdevé un testimoni dels mecanismes de resistència afirmativa que possibilita l'aliança entre la imaginació artística i l'acció política, per tal de combatre la perpetuació d'un model energètic basat en combustibles fòssils, l'origen del canvi climàtic.

Sitesize (Elvira Pujol Masip i Joan Vila Puig) *Valldaura*, 2017

Valldaura és un projecte de recerca i d'experimentació, que es proposa comprendre els vincles afectius i creatius que defineixen les nocions de patrimoni, territori i paisatge. Aquests tres elements s'interrelacionen activament en la configuració natural-cultural dels territoris, i esdevenen fonamentals en la producció de sentit i de valor que assignem als llocs. Constitueixen monuments produïts que no commemoren cap passat, que no glorifiquen cap origen, ni invoquen cap absència que va ser present, sinó que són cristallitzacions de sensacions que no poden ser representades i només poden ser viscudes. El projecte analitza aquest entramat de relacions partint de les connexions entre tres emplaçaments de caràcter patrimonial situats en l'àmbit geogràfic del torrent de Valldaura, segment de la Serra de Collserola que correspon a Cerdanyola. En primer lloc, el Monestir de Santa Maria de Valldaura, el qual acollí el primer monestir de l'orde del Cister a Catalunya. En segon lloc, l'antiga font de Can Cerdà, coneguda per les aparicions marianes i per l'ermita dedicada a la Verge de Lourdes. En tercer lloc, la granja de la Flor de Maig, una cooperativa de consum amb seu al barri del Poblenou, activa des de 1908, que proveïa de productes frescos, i d'un espai d'esbarjo i repòs als seus socis. Podeu consultar el fulletó disponible en sala on s'amplia la descripció del projecte.

Lara Almarcegui, *Drets Minerals, Thal i Buchkogel*, Graz, Àustria, 2016.

El treball de Lara Almarcegui ha vingut indagant la memòria d'espais oblidats com ara descampats, solars i erms urbans, a partir dels quals qüestiona les dinàmiques de planificació urbana, de propietat privada i de la pròpia idea de l'espai públic. Partint d'acurats processos d'investigació que han comportat la catalogació i la geolocalització d'aquests indrets degradats, l'artista evidencia l'efecte entròpic de la ciutat, i reconsidera aquests paratges com a territoris de possibilitat. Mitjançant la signatura de contractes amb els propietaris dels terrenys, Almarcegui ha protegit legalment aquests tipus d'espais a Rotterdam, Genk, Moss, Madrid, Saragossa i Taipei, interrompent les dinàmiques de planificació, i afavorint el desenvolupament atzarós de la vida no humana. Més recentment, l'artista ha adquirit els drets minerals de tres jaciments de ferro ubicats a Tveitvangen (Noruega) i Thal i Buchkogel (Àustria), amb contractes que atorguen el dret exclusiu a investigar i reclamar minerals des de la superfície fins el centre de la terra. El vídeo assaig confecciona una estratigrafia de les agències geològiques, econòmiques i socials que formen i trosseguegen el territori, posant en primer pla la qüestió de la propietat d'explotació dels recursos naturals i els seus usos per a finalitats industrials. Podeu consultar la traducció dels subtítols al català i al castellà, al full que trobareu en sala.

Vicky Benítez, *Jardí d'exòtiques invasores #Sant Cugat*, Collserola, 2019

L'artista i jardiner de professió Vicky Benítez, s'interessa en l'anàlisi de les formes de construcció d'alteritat que justifiquen polítiques de control, repressió i extermini de formes de vida humanes i no humanes. Benítez parteix del llistat d'espècies «exòtiques invasores» que publica el Ministeri d'Agricultura i Pesca, un exhaustiu catàleg de diferents espècies de plantes i animals considerats forasters, formulat des d'un punt de vista antropocèntric, humanista i neocolonialista. L'objectiu és prohibir a les administracions la seva introducció, i oferir estratègies de gestió, control i erradicació a través de processos físics, químics i biològics. Benítez extrapola la definició biològica de l'espècie al·lòctona («invasora») i l'espècie autòctona («nativa»), a l'àmbit de la convivència social, vinculant el discurs sobre l'erradicació de les invasores i la protecció de les natives, amb la justificació de les polítiques xenòfobes de control migratori de la Unió Europea, o amb els discursos feixistes de l'extrema dreta que sembren l'odi contra allò que és diferent. El projecte es compon de dues parts: en primer lloc, un jardí-campament de plantes refugiades novvingudes a Sant Cugat i a Collserola, i en segon lloc, un dispensari de llavors d'invasores que els usuaris es poden emportar a condició que les germinin arreu. Les fotografies que es mostren, corresponen al taller d'identificació de plantes al·lòctones i silvestres comestibles, dut a terme el passat 19 d'octubre amb motiu de l'exposició.

Ramon Martí Alsina, *Paisatge amb Atzavares*, c. 1866-1872.

L'atzavara o pita (*Agave americana*), és considerada pel Ministeri d'Agricultura i Pesca, una espècie invasora que desplaça la flora autòctona. Tot i això, la planta ha format part del paisatge natural-cultural del litoral Mediterrani durant segles. L'oli de Ramón Martí Alsina constitueix una evidència d'aquest fet. Alsina fou la principal figura del Realisme català, i la seva obra evoluciona del Romanticisme a un Realisme militant "a la Courbet". A la pintura observem uns pagesos resposant a dalt d'un cim, des d'on s'intueix la plana de Barcelona. Les protagonistes, però, són unes prominents atzavares, les quals, a més de centrar la composició, presideixen el títol de la pintura. Si una de les característiques del Realisme social en la pintura era ennoblir la mundanitat de la vida rural, es podria dir que la centralitat que ocupa l'atzavara pot ser vista com un intent de dignificar la secularitat de la vida vegetal. Avui, un dels habitants més nombrosos de Collserola és l'ailant (*Ailanthus altissima*), i la figuera de moro (*Opuntia ficus-indica*), totes dues considerades espècies invasores. Quines aliances mundanes podrien establir amb els humans d'avui? De quina manera podrien transformar aquestes, les seves condicions de vida?

Martin Llaneras, *Reengineering Calcium*, 2016.

Reengineering Calcium construeix una relació simbiòtica entre el cautxú i el carbonat de calci, com una manera de pensar el contínuum entre allò orgànic, allò inorgànic i allò tecnològic. El carbonat de calci és un compost químic fonamental per a la construcció del vidre i el ciment, i constitueix la substància principal de les petxines, dels ossos i de la pedra calcària. Aquesta darrera fou utilitzada tradicionalment per elaborar matrius litogràfiques, les quals, després de caure en desús, sovint van ser reutilitzades com a material de construcció de paviments. Juntament amb la llosa que el propi artista va extreure d'una paviment de Frankfurt, s'hi mostra un perfil de cautxú ortopèdic. Si la presència de carbonat de calci al nostres ossos permet afirmar que el cos humà és parcialment geològic, el cautxú opera com un exosquelet que sosté i protegeix un fòssil corporal. Tant el cautxú com el carbonat de calci constitueixen dues alteritats amb les que mantenim una relació íntima i afirmativa. El cultiu d'aquestes relacions podria servir com a base per construir una cosmovisió postantropocèntrica i posthumanista que fos capaç d'anticipar noves maneres d'habitar.

Christian Alonso, curador de *Polítiques del sòl*, voldria expressar el seu sincer agraïment a Alexandra Laudo, Barbara Held, Enric Farrés Duran, Marina Vives, Salvador Juanpere, Perejaume, Helen Torres, Eduardo Ruiz, Lara Almarcegui, Elvira Pujol Masip, Joan Vila Puig, Martin Llavaneras, Alba Feito, Vicky Benítez, Kevin Buckland, Sergi Selvas, Marloes Meijburg, Aida Mestres, Alba Vilardebò, Mariana Iturralde, Albert Hernández Vilchez, Xavier Marquès Monner, Laia Cos Segura, Salvo Altavilla, Jordi Vera, Ce Quimera, Montse Rat, Àngel Garau, Carlos Leoz, Chanine Boots, Ferran Vidal, Jose Ramón Madrid Alonso, Anna Maria Guasch, Martí Peran, Olga Sureda, Pablo Santa Olalla, Guillem Sallent, Francesc Pérez, Antoni Jové, Àlvar Roda, Tatiana Fernández, Museu Nacional d'Art de Catalunya, Ajuntament de Sant Cugat, Departament de Cultura. Generalitat de Catalunya, Sorea, HP, Casa Aymat, Càlam. Art, Educació, Sostenibilitat, Gestió Cultural, AGI Art, Globalització, Interculturalitat (Universitat de Barcelona), Plataforma Resposta al Midcat, Plataforma contra l'Abocador a can Fatjó dels Aurons, Bellaterra.cat, Ateneu Santcugatenc, Tot Santcugat, i Cugat.cat. El suport i la col·laboració desinteressada de tots aquests agents, entitats, organitzacions i institucions, ha esdevingut fonamental en el desenvolupament present i futur del projecte de recerca curatorial.

Amb el suport



càlam



Generalitat de Catalunya
Departament
de Cultura

Col·labora



Organitza



AJUNTAMENT DE
SantCugat